



**Ziraat Portföy Yönetimi Anonim Şirketi  
Fon Sepeti Fonu**

30 Haziran 2019 Tarihinde  
Sona Eren Hesap Dönemine Ait  
Yatırım Performansı Konusunda  
Kamuya Açıklanan Bilgilere İlişkin Rapor



KPMG Bağımsız Denetim ve  
Serbest Muhasebeci Mali Müşavirlik A.Ş.  
İş Kuleleri Kule 3 Kat:2-9  
Levent 34330 İstanbul  
Tel +90 212 316 6000  
Fax +90 212 316 6060  
www.kpmg.com.tr

**Ziraat Portföy Yönetimi A.Ş. Fon Sepeti Fonu'nun  
30 Haziran 2019 Tarihinde Sona Eren Hesap Dönemine Ait  
Yatırım Performansı Konusunda Kamuya Açıklanan Bilgilere İlişkin Rapor**

Ziraat Portföy Yönetimi A.Ş. Fon Sepeti Fonu'nun ("Fon") 1 Ocak 2019 – 30 Haziran 2019 dönemine ait ekteki performans sunuş raporunu Sermaye Piyasası Kurulu'nun VII-128.5 sayılı "Bireysel Portföylerin ve Kolektif Yatırım Kuruluşlarının Performans Sunumuna, Performansa Dayalı Ücretlendirmesine ve Kolektif Yatırım Kuruluşlarını Notlandırma ve Sıralama Faaliyetlerine İlişkin Esaslar Tebliği"nde ("Tebliğ") yer alan performans sunuş standartlarına ilişkin düzenlemeleri çerçevesinde incelemiş bulunuyoruz.

İncelememiz sadece yukarıda belirtilen döneme ait performans sunuşunu kapsamaktadır. Bunun dışında kalan dönemler için inceleme yapılmamış ve görüş oluşturulmamıştır.

İncelememiz sonucunda Fon'un 1 Ocak - 30 Haziran 2019 dönemine ait performans sunuş raporunun Tebliğ'de belirtilen performans sunuş standartlarına ilişkin düzenlemelere uygun hazırlanmadığı ile doğru ve gerçeğe uygun bir görünüm sağlamadığı kanaatine varmamıza sebep olacak herhangi bir tespitimiz bulunmamaktadır.

*Diğer Husus*

1 Ocak - 30 Haziran 2019 dönemine ait performans sunuş raporunda sunulan ve performans bilgisi hesaplamalarına dayanak teşkil eden finansal bilgiler Türkiye Bağımsız Denetim Standartları'na ("BDS") uygun olarak tam veya sınırlı kapsamlı bağımsız denetime tabi tutulmamıştır.

KPMG Bağımsız Denetim ve Serbest Muhasebeci Mali Müşavirlik Anonim Şirketi  
A member firm of KPMG International Cooperative

  
Ali Tuğrul Uzun, SMMM  
Sorumlu Denetçi

31 Temmuz 2019  
İstanbul, Türkiye

**ZİRAAT PORTFÖY FON SEPETİ FONU**

**1 OCAK - 30 HAZİRAN 2019 DÖNEMİNE AİT  
PERFORMANS SUNUM RAPORU VE  
YATIRIM PERFORMANSI KONUSUNDA KAMUYA  
AÇIKLANAN BİLGİLERE İLİŞKİN RAPOR**

# ZİRAAT PORTFÖY YÖNETİMİ A.Ş. TARAFINDAN KURULAN VE YÖNETİLEN ZİRAAT PORTFÖY FON SEPETİ FONU

## 1 OCAK - 30 HAZİRAN 2019 DÖNEMİNE AİT PERFORMANS SUNUM RAPORU

(Tutarlar aksi belirtilmedikçe Türk Lirası ("TL") olarak ifade edilmiştir.)

### A. TANITICI BİLGİLER

PORTFÖYE BAKIŞ Halka arz tarihi : 10/09/2015		YATIRIM VE YÖNETİME İLİŞKİN BİLGİLER	
30 Haziran 2019 tarihi itibarıyla		<b>Fonun Yatırım Amacı</b>	<b>Portföy Yöneticileri</b>
		Ziraat Portföy Fon Sepeti Fonu ("Fon")'nun yatırım amacı, farklı türlerde fonlara yatırım gerçekleştirerek varlık çeşitlendirmesi yapmaktır.	Tankut Taner Çelik, G.Yaman Akgün, Kenan Turan, F.Tinemis Sarıhan, F.Özgül Avşar Mumcuoğlu, Zühal Bayar, Cavit Demir, Kerem Yerebasmaz, Serkan Şevik, Özkan Balcı, Ayşe Seher Aydın, Muhammed Tiryaki, S.Ozan Doğan, Oğuzhan Özer, Ümit Yağız
		<b>En Az Alınabilir Pay Adedi: 5 Adet</b>	
Fon Toplam Değeri	3.351.055	<b>Yatırım Stratejisi</b>	
Birim Pay Değeri	1,6284	Fon'un yatırım stratejisi çerçevesinde, fon toplam değerinin en az %80'i devamlı olarak; diğer fonların ve borsa yatırım fonlarının katılma paylarına yatırılır. Tek bir fona veya borsa yatırım fonuna ait katılma paylarının değeri fonun toplam değerinin %20'sini aşamaz. Fon portföyünde yer alan serbest fonlara ait katılma paylarının değeri, fon toplam değerinin %10'unu geçemez ve diğer fon sepeti fonlarına yatırım yapılamaz. Fon portföyüne alınan fon katılma payları veya borsa yatırım fonu katılma paylarının sayısı, yatırım yapılan fonun katılma payı sayısının %25'ini aşamaz. Bu oranın hesaplanmasında katılma paylarının fon portföyüne dahil edildiği tarihteki katılma payı sayısı esas alınır. Fon'un portföyüne alınacak katılma payları seçiminde daha fazla getiri sağlama beklenen fonlardan, değer artış kazancı sağlayacak olanlar tercih edilecektir. Fon portföyü istikrarlı, yüksek reel getiri hedefi ile yönetilir. Yabancı yatırım araçları fon portföyüne dahil edilebilir. Ancak, fon portföyüne dahil edilen yabancı para ve sermaye piyasası araçları fon toplam değerinin %80'i ve fazlası olamaz. Fon beklenen getiriyi arttırmak, riskten korunmak ve/veya yatırım amacıyla vadeli işlem sözleşmesi, opsiyon, saklı türev araç, swap sözleşmesi, varant, sertifika, ileri valörlü tahvil/bono ve altın işlemleri, yapılandırılmış yatırım araçları ve diğer herhangi bir yöntemle kaldıraç yaratan benzeri işlemlere yatırım yapılabilir.	
Yatırımcı Sayısı	415		
Tedavül Oranı %	0,03		
<b>Portföy Dağılımı</b>			
- Fon Katılma Payları	% 88,77		
- Ters Repo	% 9,26		
- Mevduat	% 1,97		
		<b>Yatırım Riskleri</b>	
<b>Payların Sektörel Dağılımı</b>		Yatırımcılar Fon'a yatırım yapmadan önce Fon ile ilgili temel yatırım risklerini değerlendirmelidir. Fon'un maruz kalabileceği riskler; piyasa riski, karşı taraf riski, likidite riski, kaldıraç yaratan işlem riski, itibar riski, ülke riski, etik risk, baz riski, teminat riski, opsiyon duyarlılık riski, yapılandırılmış yatırım araçları riski, kıymetli madenlere ilişkin fiyat riski, operasyonel risk, yoğunlaşma riski, korelasyon riski ve yasal risk olup, bu risklere ilişkin detaylı açıklamalara fon izahnamesinin III. bölümünde yer verilmiştir. Fon'un yatırım stratejisi ile yatırım yapılan varlıkların yapısına ve risk düzeyine uygun bir risk yönetim sistemi oluşturulmuştur.	
Bulunmamaktadır.			

# ZİRAAT PORTFÖY YÖNETİMİ A.Ş. TARAFINDAN KURULAN VE YÖNETİLEN ZİRAAT PORTFÖY FON SEPETİ FONU

## 1 OCAK - 30 HAZİRAN 2019 DÖNEMİNE AİT PERFORMANS SUNUM RAPORU

(Tutarlar aksi belirtilmedikçe Türk Lirası ("TL") olarak ifade edilmiştir.)

### B. PERFORMANS BİLGİSİ

Yıllar	Toplam Getiri (%)	Karşılaştırma Ölçütünün Getirisi/Eşik Değer (%)	Enflasyon Oranı (%)	Portföyün Zaman İçinde Standart Sapması (%)(***)	Karşılaştırma Ölçütünün Standart Sapması (%)(***)	Bilgi Rasyosu	Sunuma Dahil Dönem Sonu Portföyün Net Aktif Değeri
1 Ocak-30 Haziran 2019 (*)	13,36	13,24	5,01	0,34	0,32	0,07	3.351.055
2018 (*)	17,19	20,58(****)	20,30	0,33	0,25	0,04	2.297.335
2017 (*)	7,16	6,13	11,92	0,13	0,09	0,13	2.406.727
2016 (*)	6,17	10,26	8,53	10,26	0,10	(1,53)	1.187.137
1. Yıl 2015 (**)	-0,17	0,76	2,44	0,09	0,08	(23,21)	342.846

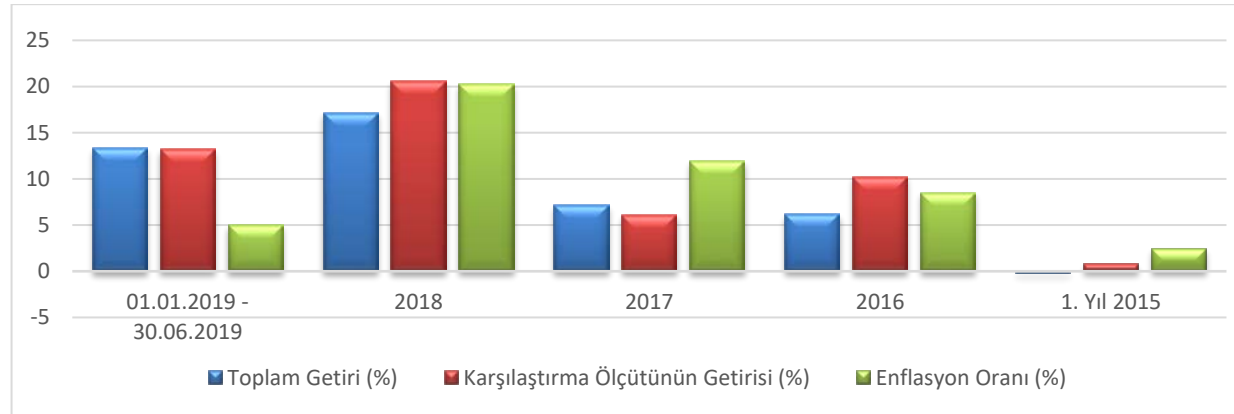
(\*) Enflasyon oranı: Ocak-Aralık ile Ocak-Haziran dönemleri için gerçekleşen TÜFE baz alınmıştır.

(\*\*) 10.09.2015-31.12.2015 dönemini ifade etmektedir. Enflasyon oranı TÜİK tarafından açıklanan Eylül-Aralık 2015 TÜFE oranıdır.

(\*\*\*) Portföyün ve karşılaştırma ölçütünün standart sapması rapor dönemindeki günlük getiriler üzerinden hesaplanmıştır.

(\*\*\*\*) 2018 yılı Ocak-Aralık ve 2019 yılı Ocak-Haziran performans dönemlerindeki eşik değer getirisi ilgili döneme denk gelen O/N TRLIBOR bileşik getirisinin altında kaldığı için ilgili mevzuat hükmü uyarınca eşik değer olarak performans dönemine denk gelen O/N TRLIBOR bileşik getirisi kullanılmıştır.

### GEÇMİŞ GETİRİLER GELECEK DÖNEM PERFORMANSI İÇİN BİR GÖSTERGE SAYILMAZ.



İlişikteki dipnotlar bu performans bilgisi tablosunun ayrılmaz bir parçasıdır.

# ZİRAAT PORTFÖY YÖNETİMİ A.Ş. TARAFINDAN KURULAN VE YÖNETİLEN ZİRAAT PORTFÖY FON SEPETİ FONU

## 1 OCAK - 30 HAZİRAN 2019 DÖNEMİNE AİT PERFORMANS SUNUM RAPORU

(Tutarlar aksi belirtilmedikçe Türk Lirası (“TL”) olarak ifade edilmiştir.)

### C. DİPNOTLAR

1. 2002 yılında kurulan Ziraat Portföy Yönetimi A.Ş.’nin ortaklık yapısı; %74,90 T.C. Ziraat Bankası A.Ş., %24,90 Ziraat Yatırım Menkul Değerler A.Ş., %0,10 Halk Yatırım Menkul Değerler A.Ş. ve %0,10 diğer Kişi/Kurumlardan oluşmaktadır. Ziraat Portföy Yönetimi'nin kuruluş temel amacı, sermaye piyasası araçlarından oluşan portföyleri yönetmektir.

30 Haziran 2019 tarihi itibarıyla 78 adet Emeklilik Yatırım Fonu, 24 adet kurucusu olduğu Yatırım Fonu ve ayrıca bireysel yatırımcı portföyleri yönetilmektedir. Toplam yönetilen portföy büyüklüğü 30 Haziran 2019 tarihi itibarıyla; 34,4 milyar TL yatırım fonları ve 8,9 milyar TL bireysel portföy olmak üzere 43,3 milyar TL'dir.

Fon, 10 Eylül 2015 tarihinden itibaren eşik değerini KYD Kamu İç Borçlanma Araçları Endeksi-365 Gün'den oluşan portföyün getirisi olarak belirlemiştir.

Yatırım araçlarının ilgili dönem getirilerinin, Fon'un yatırım stratejisi dahilinde hedeflenen portföy oranlarıyla ağırlıklandırılması sonucu “karşılaştırma ölçütü getirisi” hesaplanmaktadır.

Toplam getiri; Fon'un ilgili dönemdeki birim pay değerindeki yüzdesel değişimi, yani Fon'un portföy getirisini ifade etmektedir.

Nispi getiri ise; performans dönemi sonu itibarıyla hesaplanan portföy getiri oranının karşılaştırma ölçütünün getiri oranı ile karşılaştırılması sonucu elde edilecek pozitif yada negatif yüzdesel değerdir. Portföyün gerçekleşen getiri tutarı, karşılaştırma ölçütünün getiri oranı ile karşılaştırılmakta ve aradaki fark nispi getiri tutarı olarak ifade edilmektedir. İlgili getiri oranı hesaplamasında kullanılan finansal veriler SPK'nın 30 Aralık 2013 tarih ve 28867 (mükerrer) sayılı Resmi Gazete'de yayımlanan Seri II-14.2 No'lu “Yatırım Fonlarının Finansal Raporlama Esaslarına İlişkin Tebliğ”inin 9. maddesinde belirtilen portföy değerlendirme ilkeleri esas alınarak hazırlanmıştır.

Yukarıdaki tanımlamalar baz alınarak yapılan hesaplamalar sonucunda, nispi getiri oranları aşağıdaki gibidir:

	<b>1 Ocak-30 Haziran 2019</b>	<b>2018</b>	<b>2017</b>	<b>2016</b>	<b>10 Eylül-31 Aralık 2015</b>
<b>Nispi Getiri</b>	0,12	(3,39)	1,03	(4,09)	(0,93)

2. Fon portföyünün karşılaşılabileceği risklere, yatırım stratejisi ve yatırım amacına “Tanıtıcı Bilgiler” başlığında yer verilmiştir.
3. Fon portföyünün 30 Haziran 2019 tarihi itibarıyla sona eren performans döneminde net toplam getirisi %13,36 olarak gerçekleşmiştir.

# ZİRAAT PORTFÖY YÖNETİMİ A.Ş. TARAFINDAN KURULAN VE YÖNETİLEN ZİRAAT PORTFÖY FON SEPETİ FONU

## 1 OCAK - 30 HAZİRAN 2019 DÖNEMİNE AİT PERFORMANS SUNUM RAPORU

(Tutarlar aksi belirtilmedikçe Türk Lirası ("TL") olarak ifade edilmiştir.)

### C. DİPNOTLAR (Devamı)

Performans sunum dönemine ait brüt getiri hesabı aşağıda sunulmaktadır:

Net Basit Getiri	% 13,36
Gerçekleşen Fon Toplam Giderleri Oranı (*)	% 0,22
Azami Toplam Gider Oranı (Dönemsel)	% 2,17
Kurucu Tarafından Karşılanaan Giderlerin Oranı	% 0,00
Net Gider Oranı	% 0,22
<b>Brüt Getiri</b>	<b>% 13,58</b>

(\*) Kurucu tarafından karşılananlar da dahil tüm fon giderlerinin ortalama net varlık değerine oranını ifade etmektedir (bkz. Dipnot C.4).

4. Yönetim ücretleri, vergi, saklama ücretleri ve diğer faaliyet giderlerinin günlük brüt portföy değerine oranının ağırlıklı ortalaması aşağıdaki gibidir:

<b>1 Ocak - 30 Haziran 2019 döneminde:</b>	<b>Tutar (TL)</b>	<b>Dönem İçi Ortalama Fon Toplam Değerine Oranı (%)</b>
Fon yönetim ücreti	1.051	0,04
Saklama ücreti	313	0,01
Gecelik ters repo komisyonu	587	0,02
İhraç İzni Giderleri	304	0,01
Bağımsız denetim ücreti	298	0,01
Borsa Para Piyasası komisyonu	169	0,01
Vergiler ve diğer harcamalar	618	0,02
Noter ücretleri	87	0,00
Diğer	2.878	0,10
<b>Toplam</b>	<b>6.305</b>	<b>0,22</b>
<b>Dönem içi ortalama Fon toplam değeri (TL)</b>	<b>3.351.055</b>	

5. Fon; performans sunum döneminde yatırım stratejisi değişikliği yapmamıştır.
6. Yatırım fonları kurumlar vergisi ve stopajdan muaftır.
7. Portföy grubu: Geçerli değildir.
8. Portföy sayısı: Geçerli değildir.
9. Portföy yönetiminde kullanılan kredi bulunmamaktadır.
10. Toplam gider oranının aşılması sebebiyle yapılan iade bulunmamaktadır.

# ZİRAAT PORTFÖY YÖNETİMİ A.Ş. TARAFINDAN KURULAN VE YÖNETİLEN ZİRAAT PORTFÖY FON SEPETİ FONU

## 1 OCAK - 30 HAZİRAN 2019 DÖNEMİNE AİT PERFORMANS SUNUM RAPORU

(Tutarlar aksi belirtilmedikçe Türk Lirası (“TL”) olarak ifade edilmiştir.)

---

### D. İLAVE BİLGİLER VE AÇIKLAMALAR

- 1 Ocak - 30 Haziran 2019 dönemi için hesaplanan bilgi rasyosu 0,07 olarak gerçekleşmiştir (1 Ocak - 31 Aralık 2018: 0,04). Riske göre düzeltilmiş getirinin hesaplanmasında “Bilgi Rasyosu” (Information Ratio) kullanılmıştır. Bilgi rasyosu, fonun günlük getiri oranı ile karşılaştırma ölçütünün günlük getiri oranı/eşik değer farklarının performans dönemi boyunca ortalamasının, fonun günlük getiri oranı ile karşılaştırma ölçütünün günlük getiri oranı/eşik değer farklarının performans dönemi boyunca standart sapmasına oranı olarak hesaplanmaktadır. Pozitif ve istikrarlı bilgi rasyosu hedeflenir.
- Fon, 1 Ocak - 30 Haziran 2019 dönemine ait performans sunum raporunu Sermaye Piyasası Kurulu’nun VII-128.5 sayılı Bireysel Portföylerin ve Kolektif Yatırım Kuruluşlarının Performans Sunumuna, Performansa Dayalı Ücretlendirilmesine ve Kolektif Yatırım Kuruluşlarını Notlandırma ve Sıralama Faaliyetlerine İlişkin Esaslar Hakkında Tebliğ’inde yer alan performans sunum standartlarına ilişkin düzenlemeleri çerçevesinde hazırlamıştır.
- Ziraat Portföy Yönetimi A.Ş. Fon Sepeti Şemsiye Fonu’na bağlı olarak kurulmuştur.
- Fon’a portföy saklayıcılığı hizmeti Türkiye Cumhuriyeti Ziraat Bankası Anonim Şirketi tarafından verilmektedir.

.....