



**Ziraat Portföy Yönetimi Anonim Şirketi
Fon Sepeti Fonu**

**30 Haziran 2018 Tarihinde
Sona Eren Hesap Dönemine Ait
Yatırım Performansı Konusunda
Kamuya Açıklanan Bilgilere İlişkin Rapor**



KPMG Bağımsız Denetim ve
Serbest Muhasebeci Mali Müşavirlik A.Ş.
İş Kuleleri Kule 3 Kat:2-9
Levent 34330 İstanbul
Tel +90 212 316 6000
Fax +90 212 316 6060
www.kpmg.com.tr

**Ziraat Portföy Yönetimi A.Ş. Fon Sepeti Fonu'nun
30 Haziran 2018 Tarihinde Sona Eren Hesap Dönemine Ait
Yatırım Performansı Konusunda Kamuya Açıklanan Bilgilere İlişkin Rapor**

Ziraat Portföy Yönetimi A.Ş. Fon Sepeti Fonu'nun ("Fon") 1 Ocak 2018 – 30 Haziran 2018 dönemine ait ekteki performans sunuş raporunu Sermaye Piyasası Kurulu'nun VII-128.5 sayılı "Bireysel Portföylerin ve Kolektif Yatırım Kuruluşlarının Performans Sunumuna, Performansa Dayalı Ücretlendirmesine ve Kolektif Yatırım Kuruluşlarını Notlandırma ve Sıralama Faaliyetlerine İlişkin Esaslar Tebliği"nde ("Tebliğ") yer alan performans sunuş standartlarına ilişkin düzenlemeleri çerçevesinde incelemiş bulunuyoruz.

İncelememiz sadece yukarıda belirtilen döneme ait performans sunuşunu kapsamaktadır. Bunun dışında kalan dönemler için inceleme yapılmamış ve görüş oluşturulmamıştır.

İncelememiz sonucunda Fon'un 1 Ocak - 30 Haziran 2018 dönemine ait performans sunuş raporunun Tebliğ'de belirtilen performans sunuş standartlarına ilişkin düzenlemelere uygun hazırlanmadığı ile doğru ve gerçeğe uygun bir görünüm sağlamadığı kanaatine varmamıza sebep olacak herhangi bir tespitimiz bulunmamaktadır.

Diğer Husus

1 Ocak - 30 Haziran 2018 dönemine ait performans sunuş raporunda sunulan ve performans bilgisi hesaplamalarına dayanak teşkil eden finansal bilgiler Türkiye Bağımsız Denetim Standartları'na ("BDS") uygun olarak tam veya sınırlı kapsamlı bağımsız denetime tabi tutulmamıştır.

KPMG Bağımsız Denetim ve Serbest Muhasebeci Mali Müşavirlik Anonim Şirketi
A member firm of KPMG International Cooperative



Ak Tuğrul Özün, SMMM
Sorumlu Denetçi

30 Temmuz 2018
İstanbul, Türkiye

**ZİRAAT PORTFÖY YÖNETİMİ A.Ş.
FON SEPETİ ŞEMSIYE FONU'NA BAĞLI
ZİRAAT PORTFÖY FON SEPETİ FONU
01.01.2018 – 30.06.2018 HESAP DÖNEMİNE AİT
PERFORMANS SUNUŞ RAPORU VE
YATIRIM PERFORMANSI KONUSUNDA KAMUYA
AÇIKLANAN BİLGİLERE İLİŞKİN RAPOR**

İÇİNDEKİLER		Sayfa No
PERFORMANS SUNUŞUNA İLİŞKİN TANITICI BİLGİLER, PERFORMANS BİLGİSİ VE DİPNOTLAR		1-6
A	TANITICI BİLGİLER	1-3
B	PERFORMANS BİLGİSİ	4
C	DİPNOTLAR	5
D	İLAVE BİLGİLER	6

ZİRAAT PORTFÖY YÖNETİMİ A.Ş.
FON SEPETİ ŞEMSİYE FONU'NA BAĞLI
ZİRAAT PORTFÖY FON SEPETİ FONU

01 OCAK – 30 HAZİRAN 2018 HESAP DÖNEMİNE AİT
PERFORMANS SUNUŞUNA İLİŞKİN
TANITICI BİLGİLER, PERFORMANS BİLGİSİ VE DİPNOTLAR
(Tutarlar aksi belirtilmedikçe Türk Lirası (“TL”) olarak ifade edilmiştir.)

A. TANITICI BİLGİLER

Portföye Bakış		Yatırım Ve Yönetime İlişkin Bilgiler
Halka Arz Tarihi	10.09.2015	Portföy Yöneticileri
30 Haziran 2018 tarihi itibarıyla		Uğur BOĞDAY, Gökçen Yaman AKGÜN, Kenan TURAN, F. Özgül AVŞAR MUMCUOĞLU, F. Tinemis SARIHAN, Ali Can ÇELİK, Salih Ozan DOĞAN, Muhammed TIRYAKI
Fon Toplam Değeri	2.770.827 TL	Fonun Yatırım Amacı, Stratejisi ve Riskleri
Birim Pay Değeri	1,279418 TL	Fon, portföy sınırlamaları itibarıyla Fon Sepeti Fonu statüsündedir. Fon'un yatırım stratejisi çerçevesinde, fon toplam değerinin en az %80'i devamlı olarak; diğer fonların ve borsa yatırım fonlarının katılma paylarına yatırılır. Tek bir fona veya borsa yatırım fonuna ait katılma paylarının değeri fonun toplam değerinin %20'sini aşamaz. Fon portföyünde yer alan serbest fonlara ait katılma paylarının değeri, fon toplam değerinin %10'unu geçemez ve diğer fon sepeti fonlarına yatırım yapılamaz. Fon portföyüne alınan fon katılma payları veya borsa yatırım fonu katılma paylarının sayısı, yatırım yapılan fonun katılma payı sayısının %25'ini aşamaz.
Yatırımcı Sayısı	326	
Portföy Dağılımı %		
- Hisse	3,17	
- Ters Repo	8,01	
- Mevduat	6,51	
- Diğer	82,31	
Hisse Senetlerinin Sektörel Dağılımı %		Fonun yatırım stratejisi bant aralıkları;
		% 80 - 100
		Fon ve Borsa Yatırım Fonu Katılma Payları
		% 0 - 20
		Kamu ve/veya özel sektör borçlanma Araçları, Ortaklık Payları, Menkul kıymet Yatırım Ortaklıkları Payları, Girişim Sermayesi Yatırım Ortaklıkları Payları, Gayrimenkul Yatırım Ortaklıkları Payları Toplamı, Yabancı Para ve Sermaye Piyasası Araçları, Ters repo, Takasbank Para Piyasası ve Yurtiçi Organize Para Piyasası İşlemleri, İpotek ve varlık teminatlı menkul kıymetler, İpoteğe ve varlığa dayalı menkul kıymetler, Kira sertifikaları, Altın ve Diğer Kıymetli Madenler ile Bunlara Dayalı İhraç Edilen Sermaye Piyasası Araçları, Gayrimenkul Sertifikaları ile Gayrimenkule Dayalı Sermaye Piyasası Araçları (TL/Döviz), Gelir Ortaklığı Senetleri (TL/Döviz), Gelire Endeksli Senetler (TL/Döviz)
		% 0 - 10
		Yapılandırılmış yatırım araçları, Aracı kuruluş ve ortaklık varantı, sertifikalar, Mevduat (TL/Döviz) / katılma hesapları (TL/Döviz) / Altına Dayalı Vadeli Mevduat ve Katılma Hesapları, Borsa Dışı Ters Repo İşlemleri
		Fon karşılaştırma ölçütü: Bulunmamaktadır. (Fonun eşik değeri: KYD Kamu İç Borçlanma Araçları Endeksi-365 Gün)
		En Az Alınabilir Pay Adedi
		Mevzuatta belirlenen yasal limitlere uygun olarak 5 pay alınabilmektedir.

ZİRAAT PORTFÖY YÖNETİMİ A.Ş.
FON SEPETİ ŞEMSIYE FONU'NA BAĞLI
ZİRAAT PORTFÖY FON SEPETİ FONU

01 OCAK – 30 HAZİRAN 2018 HESAP DÖNEMİNE AİT
PERFORMANS SUNUŞUNA İLİŞKİN
TANITICI BİLGİLER, PERFORMANS BİLGİSİ VE DİPNOTLAR
(Tutarlar aksi belirtilmedikçe Türk Lirası (“TL”) olarak ifade edilmiştir.)

A. TANITICI BİLGİLER (Devam)

Yatırım Riskleri	<p>Fonu'nun getirisini etkileyebilecek muhtemel riskler;</p> <p>1) Piyasa Riski: Piyasa riski ile borçlanmayı temsil eden finansal araçların, ortaklık paylarının, diğer menkul kıymetlerin, döviz ve dövize endeksli finansal araçlara dayalı türev sözleşmelere ilişkin taşınan pozisyonların değerinde, faiz oranları, ortaklık payı fiyatları ve döviz kurlarındaki dalgalanmalar nedeniyle meydana gelebilecek zarar riski ifade edilmektedir. Söz konusu risklerin detaylarına aşağıda yer verilmektedir:</p> <p>a- Faiz Oranı Riski: Fon portföyüne faize dayalı varlıkların (borçlanma aracı, ters repo vb) dahil edilmesi halinde, söz konusu varlıkların değerinde piyasalarda yaşanabilecek faiz oranları değişimleri nedeniyle oluşan riski ifade eder</p> <p>b- Kur Riski: Fon portföyüne yabancı para cinsinden varlıkların dahil edilmesi halinde, döviz kurlarında meydana gelebilecek değişiklikler nedeniyle Fon'un maruz kalacağı zarar olasılığını ifade etmektedir.</p> <p>c- Ortaklık Payı Fiyat Riski: Fon portföyüne ortaklık payı dahil edilmesi halinde, Fon portföyünde bulunan ortaklık paylarının fiyatlarında meydana gelebilecek değişiklikler nedeniyle portföyün maruz kalacağı zarar olasılığını ifade etmektedir.</p> <p>2) Karşı Taraf Riski: Karşı tarafın sözleşmeden kaynaklanan yükümlülüklerini yerine getirmek istememesi ve/veya yerine getirememesi veya takas işlemlerinde ortaya çıkan aksaklıklar sonucunda ödemenin yapılamaması riskini ifade etmektedir.</p> <p>3) Likidite Riski: Fon portföyünde bulunan finansal varlıkların istenildiği anda piyasa fiyatından nakde dönüştürülememesi halinde ortaya çıkan zarar olasılığıdır.</p> <p>4) Kaldıraç Yaratan İşlem Riski: Fon portföyüne türev araç (vadeli işlem ve opsiyon sözleşmeleri), saklı türev araç, swap sözleşmesi, varant, sertifika dahil edilmesi, ileri valörlü tahvil/bono ve altın alım işlemlerinde ve diğer herhangi bir yöntemle kaldıraç yaratan benzeri işlemlerde bulunulması halinde, başlangıç yatırımı ile başlangıç yatırımının üzerinde pozisyon alınması sebebi ile fonun başlangıç yatırımından daha yüksek zarar kaydedebilme olasılığı kaldıraç riskini ifade eder.</p> <p>5) Operasyonel Risk: Operasyonel risk, fonun operasyonel süreçlerindeki aksamalar sonucunda zarar oluşması olasılığını ifade eder. Operasyonel riskin kaynakları arasında kullanılan sistemlerin yetersizliği, başarısız yönetim, personelin hatalı ya da hileli işlemleri gibi kurum içi etkenlerin yanı sıra doğal afetler, rekabet koşulları, politik rejim değişikliği gibi kurum dışı etkenler de olabilir.</p> <p>6) Yoğunlaşma Riski: Belli bir varlığa ve/veya vadeye yoğun yatırım yapılması sonucu fonun bu varlığın ve vadenin içerdiği risklere maruz kalmasıdır.</p> <p>7) Korelasyon Riski: Farklı finansal varlıkların piyasa koşulları altında belirli bir zaman dilimi içerisinde aynı anda değer kazanması ya da kaybetmesine paralel olarak, en az iki farklı finansal varlığın birbirleri ile olan pozitif veya negatif yönlü ilişkileri nedeniyle doğabilecek zarar ihtimalini ifade eder.</p> <p>8) Yasal Risk: Fonun halka arz edildiği/katılma paylarının satıldığı dönemden sonra mevzuatta ve düzenleyici otoritelerin düzenlemelerinde meydana gelebilecek değişikliklerden olumsuz etkilenmesi riskidir.</p> <p>9) İtibar riski: Kamuoyunun olumsuz görüşlerinin, Kurucu'nun faaliyet ve gelirleri üzerindeki mevcut ve olası etkilerini ifade etmektedir.</p> <p>10) Ülke riski: Bir ülkedeki ekonomik, politik ve düzenleme risklerinin bileşiminden oluşmaktadır.</p> <p>11) Etik Risk: Dolandırıcılık, suiistimal, zimmete para geçirme, hırsızlık gibi nedenler ile Fon'u zarara uğratabilecek kasıtlı eylemler yada Kurucu'nun itibarını olumsuz etkileyecek suçların (örneğin, kara para aklanması) işlenmesi riskidir.</p>
-------------------------	--

ZİRAAT PORTFÖY YÖNETİMİ A.Ş.
FON SEPETİ ŞEMSIYE FONU'NA BAĞLI
ZİRAAT PORTFÖY FON SEPETİ FONU

01 OCAK – 30 HAZİRAN 2018 HESAP DÖNEMİNE AİT
PERFORMANS SUNUŞUNA İLİŞKİN
TANITICI BİLGİLER, PERFORMANS BİLGİSİ VE DİPNOTLAR
(Tutarlar aksi belirtilmedikçe Türk Lirası (“TL”) olarak ifade edilmiştir.)

A. TANITICI BİLGİLER (Devam)

Yatırım Riskleri	<p>12) Baz Riski: Vadeli işlem kontratlarının cari değeri ile konu olan ilgili finansal enstrüman spot fiyatının aldığı değer arasındaki fiyat farklılığı değişimini ifade etmektedir. Sözleşmede belirlenen vade sonunda vadeli fiyat ile spot fiyat birbirine eşit olmaktadır. Ancak fon portföyü içerisinde yer alan ilgili vadeli finansal enstrümanlarda işlem yapılan tarih ile vade sonu arasında geçen zaman içerisinde vadeli fiyat ile spot fiyat teorik fiyatlamadan farklı olabilmektedir. Dolayısı ile burada Baz Değer'in sözleşme vadesi boyunca göstereceği değişim riskini ifade etmektedir.</p> <p>13) Teminat Riski: Türev araçlar üzerinden alınan bir pozisyonun güvencesi olarak alınan teminatın, teminatı zorunlu haller sebebiyle likidite etmesi halinde piyasaya göre değerlendirme değerinin beklene n türev pozisyon değerini karşılayamaması veya doğrudan, teminatın niteliği ile ilgili olumsuzlukların bulunması olasılığının ortaya çıkması durumudur.</p> <p>14) Opsiyon Duyarlılık Riskleri: Opsiyon portföylerinde risk duyarlılıkları arasında, işleme konu olan spot finansal ürün fiyat değişiminde çok farklı miktarda risk duyarlılık değişimleri yaşanabilmektedir. Delta; opsiyon yazıldığı ilgili finansal varlığın fiyatındaki bir birim değişiminin opsiyon priminde oluşturduğu değişimi göstermektedir. Gamma; opsiyonun ilgili olduğu varlığın fiyatındaki değişimin opsiyonun deltasında meydana getirdiği değişimi ölçmektedir. Vega; opsiyonun dayanak varlığının fiyat dalgalanmasındaki birim değişiminin opsiyon priminde oluşturduğu değişimdir. Theta; risk ölçümlerinde büyük önem taşıyan zaman faktörünü ifade eden gösterge olup, opsiyon fiyatının vadeye göre değişiminin ölçüsüdür. Rho ise faiz oranlarındaki yüzdesel değişimin opsiyonun fiyatında oluşturduğu değişimin ölçüsüdür.</p> <p>15) Yapılandırılmış Yatırım Araçları Riskleri: Yapılandırılmış Yatırım Araçlarının değeri ve dönem sonu getirisi faiz ödemesinin yanında dayanak varlığın piyasa performansına bağlıdır. Yapılandırılmış Yatırım Araçlarının dayanak varlıkları üzerine oluşturulan stratejilerin getirisinin ilgili dönemde negatif olması halinde yatırımcı vade sonunda hiçbir itfa geliri elde edemeyeceği gibi, performansla orantılı olarak vade sonunda elde edilen itfa tutarı nominal değerinden daha düşük de olabilir. Bununla birlikte, Yapılandırılmış Yatırım Araçlarının günlük fiyat oluşumunda piyasa faizinde yaşanabilecek değişimler ve dayanak varlık fiyat değişimleri de etkili olacaktır. Piyasa faizlerinde ve dayanak varlık fiyatında yaşanabilecek dalgalanmalar Yapılandırılmış Yatırım Araçlarının günlük değerlemesini etkileyebilecektir. Fonun Riske Maruz Değer (RMD) hesaplamalarında türev araçlarla birlikte Yapılandırılmış Yatırım Araçlarından kaynaklanan piyasa riskleri de dikkate alınır. Yatırım amaçlı yapılandırılmış ürünler anapara korumalı ve anapara korumasız olarak iki şekilde gruplandırılabilir. Yurt içinde ihraç edilen ve ilgili mevzuat çerçevesinde niteliği itibari ile borçlanma aracı olduğu kabul edilen araçlar, vade sonunda, piyasa yatırımcının aleyhine hareket etse bile yatırımcıya o ürüne ayırmış olduğu anaparasını geri alma imkanı sunan ürünlerdir. Bununla beraber piyasa, yatırımcının lehine hareket ederse yatırımcı normalde alabileceği risksiz faiz getirisinin üzerinde bir getiri elde eder. Yurt dışı ihraçlarda anapara korumasız bir yapılandırılmış türev ürün içerisinde ise yatırımcı bir opsiyon satışı gerçekleştirmektedir. Bu opsiyon satışından elde edilen prim yatırımcıya gelir olarak verilebileceği gibi bir başka opsiyonu satın almak içinde kullanılabilir. Bu ürünlerde opsiyon satışının getirdiği risk, yatırımcının anaparasını vade sonundaki spot kura göre dezavantajlı bir seviyeden bir başka para birimine dönme riskidir. Yapılandırılmış Yatırım Araçları yatırımı yapılması halinde karşı taraf riski de mevcuttur. Karşı Taraf Riski, ihraççı kurumun Yapılandırılmış Yatırım Araçların dan kaynaklanan yükümlülüklerini yerine getirmeme riskini ifade eder. Karşı taraf riskini minimum seviyede tutabilmek adına Yapılandırılmış Yatırım Araçları yatırımlarında ihraççının ve/veya varsa yatırım aracının Fon Tebliği'nin 32'inci maddesinde belirtilen derecelendirme notuna sahip olması koşulu aranır.</p> <p>16) Kıymetli Madenlere İlişkin Fiyat Riski: Fon portföyünde bulunan altın ve diğer kıymetli maden fiyatlarında meydana gelebilecek değişiklikler nedeniyle portföyün değer kaybetme olasılığını ifade etmektedir.</p>
-------------------------	---

ZİRAAT PORTFÖY YÖNETİMİ A.Ş.
FON SEPETİ ŞEMSIYE FONU'NA BAĞLI
ZİRAAT PORTFÖY FON SEPETİ FONU

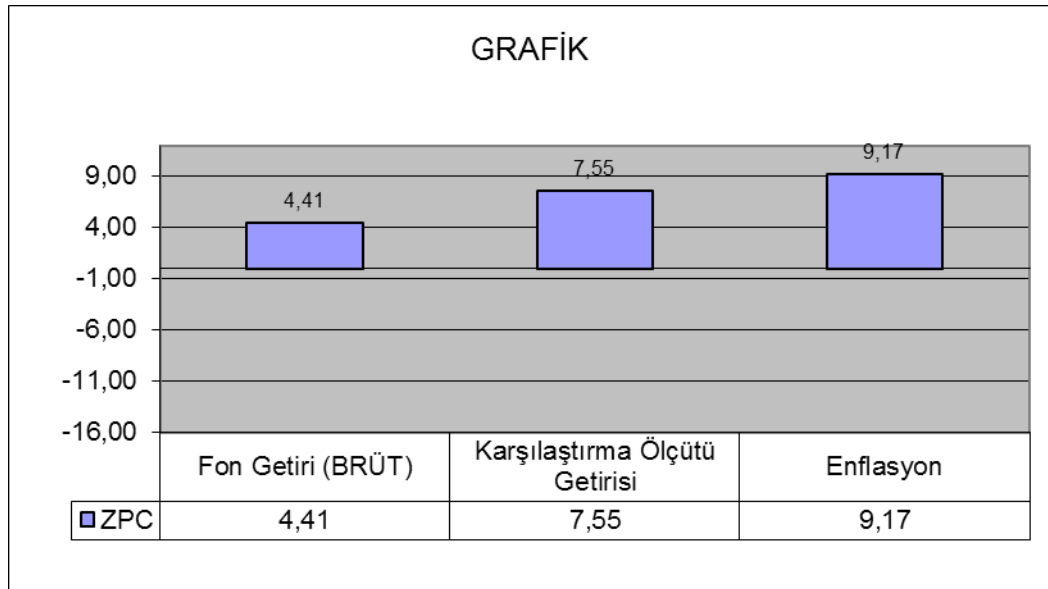
01 OCAK – 30 HAZİRAN 2018 HESAP DÖNEMİNE AİT
PERFORMANS SUNUŞUNA İLİŞKİN
TANITICI BİLGİLER, PERFORMANS BİLGİSİ VE DİPNOTLAR
(Tutarlar aksi belirtilmedikçe Türk Lirası (“TL”) olarak ifade edilmiştir.)

B. PERFORMANS BİLGİSİ

Yıllar	Toplam Getiri (%)	Karşılaştırma Ölçütünün Getirisi /Eşik Değer (%)	Enflasyon Oranı (%)	Portföyün Zaman İçinde Standart Sapması %	Karşılaştırma Ölçütünün Standart Sapması	Bilgi Rasyosu	Sunuma Dahil Dönem Sonu Portföyün Toplam Değeri/ Net Aktif Değeri
1.yıl 2015 (*)	-0,17%	0,76%	-1,75	0,09%	0,08%	-23,21%	342.846
2.yıl 2016	6,17%	10,26%	8,53	10,26%	0,10%	-1,53%	1.187.137
3.yıl 2017	7,16%	6,13%	5,89	0,13%	0,09%	0,13%	2.406.727
2018 1.Yarıyıl(**)	4,41%	7,55% (*)	9,17	0,22%	0,11%	0,05%	2.770.827

(*)- 10.09.2015– 31.12.2015 dönemini ifade etmektedir. Enflasyon oranı TÜİK tarafından açıklanan Eylül-Aralık 2015 ÜFE oranıdır.

(**) Ocak - Haziran performans dönemindeki eşik değer getirisi, ilgili döneme denk gelen O/N TRLIBOR bileşik getirisinin altında kaldığı için (VII-128.5) sayılı Bireysel Portföylerin ve Kolektif Yatırım Kuruluşlarının Performans Sunumuna, Performansa Dayalı Ücretlendirilmesine ve Kolektif Yatırım Kuruluşlarının Notlandırma ve Sıralama Faaliyetlerine İlişkin Esaslar Hakkında Tebliğ'i uyarınca eşik değer olarak performans dönemine denk gelen O/N TRLIBOR bileşik getirisi kullanılmıştır.



Geçmiş getiriler gelecek dönem performansı için bir gösterge sayılmaz.

ZİRAAT PORTFÖY YÖNETİMİ A.Ş.
FON SEPETİ ŞEMSİYE FONU'NA BAĞLI
ZİRAAT PORTFÖY FON SEPETİ FONU

01 OCAK – 30 HAZİRAN 2018 HESAP DÖNEMİNE AİT
PERFORMANS SUNUŞUNA İLİŞKİN
TANITICI BİLGİLER, PERFORMANS BİLGİSİ VE DİPNOTLAR
(Tutarlar aksi belirtilmedikçe Türk Lirası (“TL”) olarak ifade edilmiştir.)

C. DİPNOTLAR

C.1.Fonun portföy yönetim şirketi Ziraat Portföy Yönetimi A.Ş.’nin ortaklık yapısı; % 74,90 T.C. Ziraat Bankası A.Ş., % 24,90 Ziraat Yatırım Menkul Değerler A.Ş., % 0,1 Halk Yatırım Menkul Değerler A.Ş. ve %0,1 Diğer Kişi/Kurumlardan oluşmaktadır. 30.06.2018 tarihi itibarıyla Ziraat Emeklilik ve Hayat A.Ş.’ye ait 5 adet emeklilik yatırım fonu ile 8 adet OKS emeklilik yatırım fonu, Bereket Emeklilik ve Hayat A.Ş.’ye ait 3 adet emeklilik yatırım fonu, Vakıf Emeklilik ve Hayat A.Ş.’ye ait 5 emeklilik yatırım fonu, Halk Hayat ve Emeklilik A.Ş.’ye ait 1 adet emeklilik yatırım fonu ve Ziraat Portföy Yönetimi A.Ş.’ye ait 18 adet yatırım fonunun yönetimi gerçekleştirilmektedir. Yönetilen portföy büyüklüğü fonlar bazında 10.037.486.431 TL, özel portföy bazında 5.301.347.519 TL olmak üzere, toplam portföy büyüklüğü 15.338.833.950 TL’dir.

C.2.Fon portföyünün yatırım stratejisi ve yatırım amacına “Tanıtıcı Bilgiler” başlığında yer verilmiştir.

C.3.Fonun 01 Ocak – 30 Haziran 2018 tarihi itibarıyla sona eren performans döneminde net dönemsel getirisi, **4,37%** nispi getirisi **-3,14%**olarak gerçekleşmiştir.

C.4.01 Ocak – 30 Haziran 2018 dönemine ait yönetim ücretleri, vergi, saklama ücretleri ve diğer faaliyet giderlerinin günlük brüt varlık değerlerine oranının ağırlıklı ortalaması:

Toplam Giderler	5.721
Ortalama Fon Portföy Değeri	2.893.188
Toplam Gider/Ortalama Fon Portföy Değeri	0,20%

C.5.01 Ocak – 30 Haziran 2018 performans sunum dönemi içinde; karşılaştırma ölçütünde değişiklik olmamıştır.

C.6. Yatırım fonları her türlü kurumlar vergisi ve stopajdan muaftır.

Dönemin faaliyet giderleri dağılımı ise aşağıdaki tablodaki gibidir:

Faaliyet Giderleri(TL)	01 Ocak – 30 Haziran 2018
Yönetim Ücretleri	1.053
Performans Ücretleri	-
Saklama Ücretleri	354
MKK Ücretleri	-
Denetim Ücretleri	283
Danışmanlık Ücretleri	-
Kurul Ücretleri	293
Komisyon ve Diğer İşlem Ücretleri	1.226
Esas Faaliyetlerden Diğer Giderler	2.512
Toplam	5.721

ZİRAAT PORTFÖY YÖNETİMİ A.Ş.
FON SEPETİ ŞEMSIYE FONU'NA BAĞLI
ZİRAAT PORTFÖY FON SEPETİ FONU

01 OCAK – 30 HAZİRAN 2018 HESAP DÖNEMİNE AİT
PERFORMANS SUNUŞUNA İLİŞKİN
TANITICI BİLGİLER, PERFORMANS BİLGİSİ VE DİPNOTLAR
(Tutarlar aksi belirtilmedikçe Türk Lirası (“TL”) olarak ifade edilmiştir.)

D. İLAVE BİLGİLER VE AÇIKLAMALAR

D.1. 01 Ocak – 30 Haziran 2018 dönemi brüt fon getirisi
(Toplam giderlerden kurucu tarafından karşılanan giderler düşülerek bulunan brüt fon getirileri)

	Oran (%)
Net Basit Getiri (*)	4,37
Gerçekleşen Fon Toplam Giderleri Oranı	0,198
Azami Toplam Gider Oranı (**)	2,184
Kurucu Tarafından Karşılanan Giderlerin Oranı	0,00
Net Gider Oranı (***)	0,198
Brüt Getiri(****)	4,57

(****) Performans Tablosundaki Toplam Brüt Getiri ile Net Basit Getiri tablosundaki Brüt getiri farkı; Net getiri tablosundaki Gerçekleşen fon toplam giderleri kalemine, Fon Yönetim Giderleri kaleminin dahil edilmesinden kaynaklanmaktadır.

(*) $(\text{Dönem sonu birim fiyat} - \text{Dönem başı birim fiyat}) / \text{Dönem başı birim fiyat}$

(**) Döneme denk gelen azami toplam gider oranı.

(***) $(\text{Gerçekleşen fon toplam gider oranı} - \text{Dönem içinde kurucu tarafından karşılanan fon giderlerinin toplamının oranı})$

(****) Fonun gerçekleşen gider oranının azami fon toplam gider oranını aşması durumunda, dönem içinde kurucu tarafından karşılanmış olması sebebiyle, aşan kısım brüt getiri hesaplamasına dahil edilmemiştir.

D.2.2018 yılında Fon'un Bilgi Rasyosu **0,05%** olarak gerçekleşmiştir. Bilgi Rasyosu, riske göre düzeltilmiş getiri ölçümünde kullanılır. Performans Ölçütü (Benchmark) getirisi üzerindeki portföy getirisinin, portföyün volatilitesine (oynaklığına) oranı olarak hesaplanır. Portföy yöneticisinin performans ölçütü üzerinde sağladığı getiriyi ölçer. Bilgi rasyosunun aynı zamanda portföy yöneticisinin tutarlılık/istikrar derecesini de gösterdiği kabul edilir. Pozitif ve yüksek Bilgi Rasyosu iyi kabul edilir.